

**JLU**

NEUE WEGE. SEIT 1607.

JUSTUS-LIEBIG-  
UNIVERSITÄT  
GIESSEN

PROFESSUR FÜR KRIMINOLOGIE | PROF. DR. BRITTA BANNENBERG

# ERGEBNISSE DER KOMPASS- BÜRGERBEFRAGUNG 2022 IN BAD SCHWALBACH

© 2022 Professur für Kriminologie (Prof. Dr. Britta Bannenber), JLU Gießen  
Licher Straße 64, 35394 Gießen  
Telefon: (0641) 99 215 71  
E-Mail: sekretariat.bannenber@recht.uni-giessen.de  
<https://www.uni-giessen.de/fbz/fb01/professuren-forschung/professuren/bannenber>

Das vorliegende Werk inklusive aller Tabellen und Abbildungen ist urheberrechtlich geschützt. Jede Verwertung außerhalb der gesetzlich zugelassenen Fälle ist ohne die schriftliche Einwilligung der Professur für Kriminologie (Prof. Dr. Britta Bannenber) unzulässig und strafbar. Weder das Werk noch Teile davon dürfen ohne entsprechende Einwilligung anderweitig veröffentlicht werden.

Umschlagabbildung © Andreas Breitling | pixabay

JUSTUS-LIEBIG-

Fachbereich Rechtswissenschaft



UNIVERSITÄT  
GIESSEN



**Professur für Kriminologie**

Prof. Dr. Britta Bannenberg

Tim Pfeiffer

**Ergebnisse der**  
**Bürgerbefragung in Bad Schwalbach**  
**im Rahmen der Initiative KOMPASS**

**Unter Mitarbeit von:**

Kim Jana Bechtum

## Übersicht

<b>1. Zielsetzung</b>	<b>1</b>
<b>2. Ablauf der Befragung</b>	<b>2</b>
<b>3. Stichprobenbeschreibung</b>	<b>5</b>
<b>4. Zentrale Ergebnisse der Bürgerbefragung in Bad Schwalbach</b>	<b>9</b>
<b>4.1. Kriminalitätsfurcht</b>	<b>9</b>
4.1.1. Affektive Kriminalitätsfurcht	10
4.1.2. Kognitive Kriminalitätsfurcht	11
4.1.3. Konative Kriminalitätsfurcht	13
<b>4.2. Wahrnehmung von Angstorten</b>	<b>15</b>
<b>4.3. Incivilities</b>	<b>21</b>
<b>5. Ausblick auf das weitere Vorgehen im Rahmen von KOMPASS</b>	<b>24</b>
<b>Literaturverzeichnis</b>	<b>28</b>

## 1. Zielsetzung

Seit 2022 nimmt die Stadt Bad Schwalbach an der Sicherheitsinitiative „KOMPASS“ (Kommunalprogramm Sicherheitsiegel) teil. Hierbei handelt es sich um ein Projekt des hessischen Innenministeriums (HMdIS), das darauf abzielt, Kriminalität und Unsicherheitsgefühle in hessischen Städten und Kommunen einzudämmen. Um dieses Ziel zu erreichen, wird in den teilnehmenden Städten und Gemeinden zunächst eine detaillierte Sicherheitsanalyse durchgeführt. Anschließend sollen auf dieser Grundlage passgenaue kriminalpräventive Strategien erarbeitet und umgesetzt werden. Der Leitgedanke des Vorhabens ist, dass Sicherheit als gemeinsame Aufgabe von Bürgerinnen und Bürgern, Polizei und Kommune zu verstehen ist: Durch vertrauensvolle Zusammenarbeit und enge Vernetzung der einzelnen Akteure soll eine Bündelung der jeweiligen Kompetenzen im Bereich der Kriminalprävention erreicht werden.

Im Rahmen von KOMPASS kommt den Bürgerbefragungen entscheidende Bedeutung zu. Um möglichst passgenaue und an den konkreten Problemen vor Ort orientierte individuelle und evidenzbasierte Maßnahmen implementieren zu können, bedarf es zunächst der Identifizierung von Problemlagen und -orten. Dabei dient die Sicherheitsbefragung u.a. dazu, die polizeilichen Daten [z.B. in Form der Polizeilichen Kriminalstatistik (PKS)] sowie die der Kommunen zu ergänzen, um ein verlässliches, der Realität angenähertes Kriminalitätslagebild erstellen zu können. Bei den Befragungen selbst liegt ein besonderer Fokus auf dem subjektiven Sicherheitsempfinden, um u.a. sogenannte „Angstorte“ innerhalb der Kommune zu lokalisieren und sodann durch entsprechende Maßnahmen sowohl die objektive als auch die subjektive Sicherheit sowie (damit einhergehend) die Lebensqualität der Bürgerinnen und Bürger nachhaltig zu verbessern.

In diesem Zusammenhang ist zu betonen, dass sich bestimmte Ängste nicht immer in den Hellfelddaten zur Kriminalität widerspiegeln mögen. Gleichwohl sollten die Empfindungen unbedingt ernstgenommen werden.

Die vorliegenden Ausführungen fassen die zentralen Ergebnisse der Bürgerbefragung in Bad Schwalbach zusammen. Für die weiteren, praktischen Schritte im Zuständigkeitsbereich der an KOMPASS beteiligten Akteure wurde der Stadt darüber hinaus ein umfassenderes Arbeitspapier zur Verfügung gestellt, das als Grundlage für die weiteren Schritte im Rahmen von KOMPASS (siehe Kap. 5) dienen soll.

## 2. Ablauf der Befragung

Da die Erfassung der Sorgen und Ängste der Bevölkerung (Stichwort „Sicherheitsgefühl“) eine tragende Säule bei der Schaffung passgenauer Lösungsangebote im Rahmen von KOMPASS bildet,<sup>1</sup> wurde die Wahl der Methodik maßgeblich von der Motivation geprägt, möglichst vielen Bürgerinnen und Bürgern die Möglichkeit zu geben, an der Erhebung mitzuwirken. Weil aber eine Vollerhebung – also die Befragung jeder einzelnen Person der Grundgesamtheit<sup>2</sup> – speziell bei großen Populationen nicht nur sämtliche Ressourcen sprengt, sondern darüber hinaus auch kein notwendiges Kriterium zur Gewinnung generalisierbarer Aussagen über die Grundgesamtheit darstellt,<sup>3</sup> wurde bei der Auswahl der Teilnehmerinnen und Teilnehmer auf das Verfahren der Stichprobenziehung zurückgegriffen. Schließlich genügt die Ziehung einer bestimmten Menge von Personen, damit

„[...] aus Ergebnissen einer Stichprobe in Bezug auf die Verteilung aller Merkmale (innerhalb bestimmter statistischer Fehlergrenzen) auf die Verteilung dieser Merkmale in der Grundgesamtheit geschlossen werden kann.“<sup>4</sup>

Die alles entscheidende Voraussetzung für eine Stichprobe im Hinblick auf das soeben angesprochene Ziel der „Repräsentativität“ besteht in der *zufallsbasierten* Auswahl der Befragten.<sup>5</sup> Selbstverständlich muss die Stichprobe dafür einen gewissen Mindestumfang aufweisen, wobei die Größe der Grundgesamtheit (nur) *eine* entscheidende Rolle spielt.<sup>6</sup> Im Zusammenspiel mit weiteren, vorab festzulegenden Werten<sup>7</sup> kann dann die notwendige Größe der zufällig zu ziehenden Stichprobe präzise berechnet werden. Für Bad Schwalbach wurde – unter Berücksichtigung eines geschätzten Rücklaufs von höchstens 10 % („Sicherheitswert“) – ein Mindestumfang von 3.710 Personen (Brutto-Ausgangsstichprobe; gerundet) ermittelt. Unter Berücksichtigung sogenannter stichprobenneutra-

---

<sup>1</sup> HMdIS (2017), Leitfaden, S. 6.

<sup>2</sup> Die Grundgesamtheit wurde für alle Erhebungen im Rahmen von KOMPASS einheitlich auf alle Personen festgelegt, die mindestens 14 Jahre alt sind und ihren Haupt- oder Nebenwohnsitz in der Kommune haben.

<sup>3</sup> Schnell/Hill/Esser (2018), Methoden der empirischen Sozialforschung, S. 243.

<sup>4</sup> Schnell/Hill/Esser (2018), Methoden der empirischen Sozialforschung, S. 277 f.

<sup>5</sup> Leonhart (2017), Lehrbuch Statistik, S. 157.

<sup>6</sup> Aus diesem Grund liegt der Fokus der vorliegenden Ausführungen (mit Ausnahme von Kap. 4.2.) auf den Ergebnissen, die innerhalb der statistischen Grenzen auf die Grundgesamtheit übertragbar sind.

<sup>7</sup> Hier wie folgt: Konfidenzniveau = 95 %, Standardabweichung:  $p = 0,5$ , erlaubte Fehlerspanne:  $e = 0,05$ .

ler Ausfälle liegt die **Rücklaufquote** mit **ca. 20,35 %** (755 Teilnehmerinnen und Teilnehmer) aber weit über den 10 %, die bei der Berechnung der Stichprobengröße als Sicherheitswert zugrunde gelegt wurden.

Da die Einwohnerzahlen in den einzelnen Stadt- bzw. Ortsteilen einer Kommune aber miteinander stark variieren, muss dieser Umstand auch beim Auswahlverfahren berücksichtigt werden. Andernfalls hätten Bürgerinnen und Bürger aus bevölkerungsstärkeren Teilen der Kommune eine höhere Chance ausgewählt zu werden als solche, die in einem kleineren Teil leben. Dadurch würden die ausgewählten Personen aber je nach Stadt- bzw. Ortsteil, in dem sie leben, bei der Erhebung „über- bzw. unterrepräsentiert“. Da dies wiederum zu einer empfindlichen Verzerrung der Ergebnisse führen kann, wurde im vorliegenden Verfahren eine proportional geschichtete Zufallsstichprobe gezogen. Das bedeutet, dass aus jedem Stadt- / Ortsteil (also aus jeder „Schicht“) eine einfache Zufallsauswahl durch das Einwohnermeldeamt gezogen wurde, wobei der jeweilige Umfang so zu bemessen war, dass er dem jeweiligen Anteil in der Grundgesamtheit entsprach.<sup>8</sup> Hierfür wurde der Kommune ein Stichprobenplan zur Verfügung gestellt, aus dem die Stichprobengrößen für die einzelnen Stadt- bzw. Ortsteile (je nach Anteil) hervorgingen.

Bei der Erhebung selbst wurde auf das Verfahren der schriftlichen Befragung zurückgegriffen. Dieses bringt im Vergleich zu persönlichen Interviews eine Vielzahl inhaltlicher und methodischer, aber auch technischer und ökonomischer Vorteile mit sich.<sup>9</sup> Zugänglich gemacht wurde den Befragten das Erhebungsinstrument auf zwei verschiedenen Wegen. Einerseits bediente sich die vorliegende Untersuchung des „klassischen“ Papierfragebogens. Gleichzeitig wurde mit dem Einsatz der Online-Befragungssapplikation „LimeSurvey“ auch das Internet genutzt.

Im Rahmen eines Erstanschreibens wurde den Teilnehmenden der Link zu dem Online-Fragebogen sowie ein zufällig generierter Zugangscode mitgeteilt, durch dessen Eingabe die jeweilige Person Zugriff auf den Fragebogen bekam. Der Zugangscode diente den ausgewählten Teilnehmerinnen und Teilnehmern dabei ausschließlich als „Schlüssel“ zum Öffnen des Fragebogens. Das System nutzte ihn dementsprechend nur zur Überprüfung,

---

<sup>8</sup> Vgl. die entsprechenden Ausführungen von *Schnell/Hill/Esser (2018)*, Methoden der empirischen Sozialforschung, S. 252 f.

<sup>9</sup> *Schnell/Hill/Esser (2018)*, Methoden der empirischen Sozialforschung, S. 326 f.

ob die Umfrage abgeschlossen wurde oder nicht, um eine mehrmalige Teilnahme derselben Person auszuschließen. Der Zugangsschlüssel wurde nicht zusammen mit den abgegebenen Antworten abgespeichert, sondern in einer getrennten Datenbank aufbewahrt. Auch gab es keinen Weg, den Zugangsschlüssel mit den individuellen Antworten zusammenzuführen. Zudem wurde auf den Einsatz sogenannter „Cookies“, mit deren Hilfe eine Überprüfung auf Mehrfachteilnahme ebenfalls möglich gewesen wäre, aus Datenschutzgründen gänzlich verzichtet.

Um aber auch die Teilnahme all jener sicherzustellen, für die eine Beantwortung über das Internet ausscheidet (z.B. Personen ohne Internetzugang), wurden die Adressatinnen und Adressaten im Erstanschreiben darüber informiert, dass eine Teilnahme auch mithilfe eines Papierfragebogens möglich ist. Hierfür wurde Interessierten eine Telefonnummer der Stadt Bad Schwalbach mitgeteilt, über die der Papierfragebogen angefordert werden konnte. Dieser wurde sodann von der Stadt an die jeweilige Person versendet. Neben einem Zweitanschreiben lag diesem Brief auch ein frankierter Rückumschlag an die Professur für Kriminologie bei, an der die Eingabe der Papierfragebögen vorgenommen wurde. Nach Eingabe und Auswertung der postalischen Fragebögen wurden diese durch eine Spezialfirma für Datenschutzabfälle vernichtet.

Dank des technisch-organisatorischen Verfahrens der dezentralen Datenspeicherung bestand weder für die Stadt Bad Schwalbach noch für die Professur für Kriminologie jemals die Möglichkeit der Identifikation einzelner Personen (Stichwort „Anonymität“). Die folgende Übersicht zeigt, welche Daten an welchem Standort verortet waren:

Daten	Stadt	Professur
Namen & Adressen aus der Zufallsauswahl	✓	✗
Zugangscodes	✓	✓
Antworten aus der Befragung (online & in Papierform)	✗	✓

**Abb. 1:** Übersicht zur dezentralen Speicherung der Daten im Rahmen des Erhebungsverfahrens

Da KOMPASS eine landesweite Initiative ist, wurden sowohl das Verfahren als auch die beiden Versionen des Fragebogens (online & in Papierform) inklusive der dazugehörigen Datenschutzerklärung vorab der Aufsichtsbehörde (dem Hessischen Beauftragten für Datenschutz und Informationsfreiheit) zur Überprüfung vorgelegt und von dieser als konform mit der Europäischen Datenschutzgrundverordnung (DS-GVO) befunden.



### 3. Stichprobenbeschreibung

Die nachfolgende Übersicht zeigt den Rücklauf aus den einzelnen Stadt- bzw. Ortsteilen Bad Schwalbachs im Hinblick auf die Grundgesamtheit.

<b>Stadtteil</b>	<b>Grundgesamtheit</b>		<b>Stichprobe</b>	
	Anzahl	in %	Anzahl	in %
Kernstadt	7.213	68,7	492	66,0
Adolfseck	213	2,0	12	1,6
Fischbach	295	2,8	13	1,7
Heimbach	500	4,8	23	3,1
Hettenhain	886	8,4	95	12,8
Langenseifen	415	4,0	42	5,6
Lindschied	495	4,7	34	4,6
Ramschied	484	4,6	34	4,6
<b>Gesamt</b>	<b>10.501</b>	<b>100,0</b>	<b>745</b>	<b>100,0</b>

**Abb. 2:** Rücklaufquote aus den einzelnen Stadt- / Ortsteilen im Vergleich zur Grundgesamtheit.

Unter Berücksichtigung stichprobenneutraler Ausfälle befindet sich Bad Schwalbach 20,35 % im Vergleich zu bisherigen Befragungen im Rahmen von KOMPASS im Durchschnitt. Es zeigt sich, dass die Stichprobe ein sehr zufriedenstellendes Abbild der Grundgesamtheit darstellt. Sämtliche Abweichungen spielen sich im einstelligen Prozentbereich ab.

Abbildung 2 zeigt die Geschlechterverteilung unter den Teilnehmerinnen und Teilnehmern. Der Frauenanteil liegt in der Stichprobe bei 51,4 %. Für Befragungen zum Thema „Sicherheit“ lässt sich für gewöhnlich konstatieren, dass es regelmäßig zu einer Überrepräsentation von Frauen und älteren Personen kommt, da Erhebungen mit diesem Schwerpunkt bei beiden genannten Bevölkerungsgruppen eine höhere Teilnahmebereitschaft erzeugt als es beispielsweise bei jungen Männern der Fall ist.<sup>10</sup> Diese Erkenntnis spiegelt sich im Rücklauf von Bad Schwalbach ausnahmsweise nicht wider.

<sup>10</sup> Mit Blick auf die polizeilichen Hellfelddaten besteht jedoch gerade für junge Männer die größte Gefahr, Opfer (oder auch Täter) einer Straftat zu werden. Der Umstand, dass Personen mit vergleichsweise niedriger Viktimisierungswahrscheinlichkeit die höhere Teilnahmebereitschaft bei Befragungen zum Thema „Sicherheit“ aufweisen, während diese bei Gruppen mit höherem Opferwerdungsrisiko wesentlich geringer

**Geschlechterverteilung**

		Anzahl	in %
Geschlecht	weiblich	363	48,6
	männlich	384	51,4
	divers	0	0,0
<b>Gesamt</b>		<b>747</b>	<b>100,0</b>

**Abb. 3:** Geschlechterverteilung in der Stichprobe.

Im Rahmen der Erhebung gaben nur 6,6 % der Befragten an, nicht die deutsche Staatsbürgerschaft zu besitzen. Hier zeigt sich eine Schwäche der vorliegenden Erhebung im Hinblick auf die Erreichbarkeit der ausländischen Bevölkerung. Die betreffende Bevölkerungsgruppe ist damit deutlich unterrepräsentiert (Ausländeranteil in der Grundgesamtheit = 21,6 %), was einerseits die oben angesprochene Problematik der schwierigen Erreichbarkeit bestimmter Zielgruppen widerspiegelt, darüber hinaus aber auch auf das Problem der Einsprachigkeit des eingesetzten Fragebogens zurückzuführen sein dürfte. Um der ausländischen Bevölkerung in Bad Schwalbach die Möglichkeit zu geben, sich ebenfalls in das Projekt einzubringen und Sorgen, Ängste und Wünsche zu äußern, ist es daher für die Kommune unumgänglich, eine entsprechende Teilnahmeoption zu schaffen. Denkbar wäre etwa die Zusammenarbeit mit dem Ausländerbeirat und anderen Institutionen.

**Haben Sie die deutsche Staatsangehörigkeit?**

	Anzahl	in %
Ja	777	92,1
Nein	67	7,9
<b>Gesamt</b>	<b>844</b>	<b>100,0</b>

**Abb. 4:** Ausländeranteil in der Stichprobe.

Ein Blick auf die Altersverteilung bei den Befragten zeigt, dass der Teilnehmerkreis hier ein äußerst zufriedenstellendes strukturelles Abbild der Grundgesamtheit darstellt. Der Mittelwert liegt bei 54,46 Jahren (STD = 18,39). Die oder der jüngste Befragte war 14, die älteste teilnehmende Person dagegen über 95 Jahre alt.

---

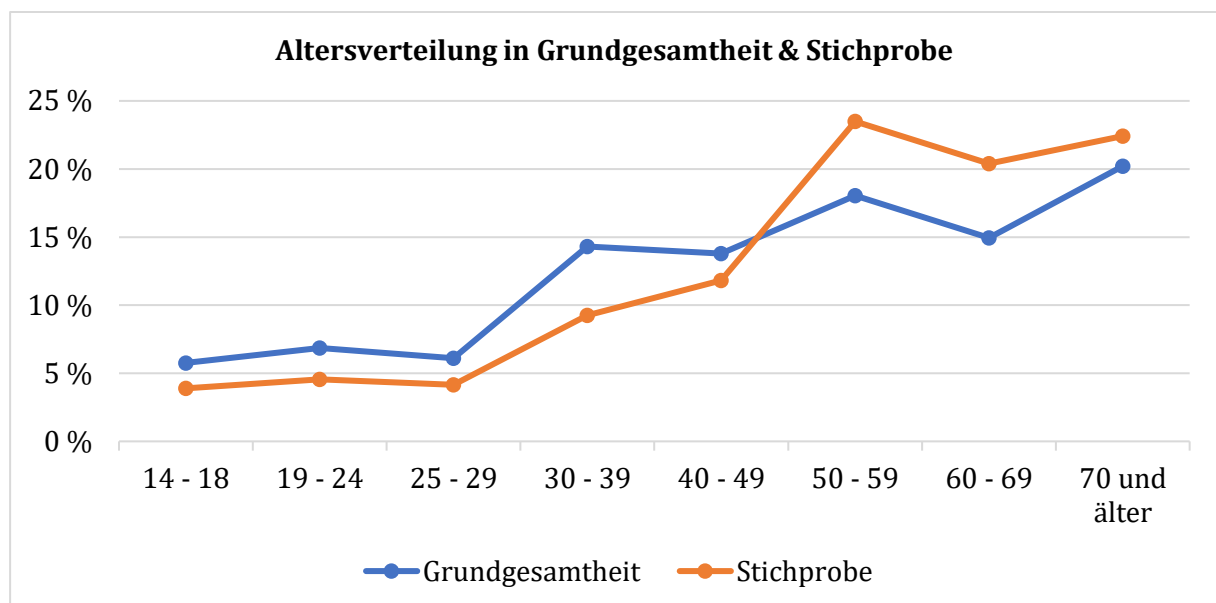
ausgeprägt ist, wird als „Kriminalitätsfurchtparadoxon“ bezeichnet, vgl. beispielsweise BMI/BMJV (2006), 2. PSB, S. 506 f.

**Altersgruppen**

Alter (in Jahren)	Grundgesamtheit		Stichprobe	
	Häufigkeit	Prozent	Häufigkeit	Prozent
14 - 18	605	5,8	29	3,9
19 - 24	719	6,8	34	4,6
25 - 29	641	6,1	31	4,2
30 - 39	1.503	14,3	69	9,3
40 - 49	1.449	13,8	88	11,8
50 - 59	1.894	18,0	175	23,5
60 - 69	1.568	14,9	152	20,4
70 und älter	2.122	20,2	167	22,4
<b>Gesamt</b>	<b>10.501</b>	<b>100,0</b>	<b>745</b>	<b>100,0</b>

**Abb. 5:** Rücklauf im Hinblick auf die Variable „Alter“ in Grundgesamtheit und Stichprobe.

Wie die bisherigen Erhebungen im Rahmen von KOMPASS (und andere Untersuchungen zum Thema „Sicherheit“) zeigen, steigt mit zunehmendem Alter einer Person typischerweise auch ihre Bereitschaft zur Teilnahme an einer Bürgerbefragung. Dies spiegelt sich auch in den Ergebnissen von Bad Schwalbach wider. So sind bis zur Gruppe der 40- bis 49-Jährigen alle Altersgruppen (leicht) unterrepräsentiert. Ab der Gruppe der 50- bis 59-Jährigen schlägt die Altersverteilung dann in eine Überrepräsentation aller weiteren Gruppen um. Abb. 6 zeigt diesen Trend noch einmal in grafischer Form.



**Abb. 6:** Grafik zur Verdeutlichung der Abweichungen in der Altersverteilung von Grundgesamtheit und Stichprobe.

Erfreulich ist, dass sich sämtliche Abweichungen zwischen Stichprobe und Grundgesamtheit abermals im sehr niedrigen einstelligen Prozentbereich bewegen. Die Nähe bestimmter Werte aus der Stichprobe zu denen aus der Grundgesamtheit darf jedoch nicht zu der Schlussfolgerung führen, dass die Stichprobe ebenso in allen anderen Bereichen des Fragebogens „automatisch“ repräsentativ für die Gesamtbevölkerung wäre. Solche ‚Repräsentanznachweise‘<sup>11</sup> bieten allenfalls die Möglichkeit, die Zufallsauswahl (grob) zu kontrollieren.<sup>12</sup> Die Aussagekraft der Ergebnisse im Hinblick auf ihre Übertragbarkeit auf die Grundgesamtheit muss daher für jedes Item einzeln untersucht werden.

---

<sup>11</sup> Schnell/Hill/Esser (2018), Methoden der empirischen Sozialforschung, S. 278.

<sup>12</sup> Schnell/Hill/Esser (2018), Methoden der empirischen Sozialforschung, S. 278 f.

## 4. Zentrale Ergebnisse der Bürgerbefragung in Bad Schwalbach

Im Folgenden werden die zentralen Ergebnisse der Bürgerbefragung in Bad Schwalbach dargestellt. Die Aussagen lassen sich innerhalb der oben ausgeführten statistischen Grenzen über die Stichprobe hinaus auf die Gesamtbevölkerung übertragen.

### 4.1. Sicherheitsgefühl & Kriminalitätsfurcht

Eines der zentralen Ziele der Bürgerbefragung in Bad Schwalbach bestand darin, die Verbreitung von Kriminalitätsfurcht zu erfassen und mögliche Einflussfaktoren (z.B. wahrgenommene Angstorte und sogenannte „Incivilities“) auf das Sicherheitsgefühl der Bürgerinnen und Bürger in der Stadt zu identifizieren. So kann Kriminalitätsfurcht nicht nur die Lebensqualität der Bürgerinnen und Bürger einer Kommune beeinträchtigen, sondern auch beispielsweise dazu führen, dass Personen bestimmte Orte (und Situationen) im öffentlichen Raum meiden. Infolgedessen kann es zu einer Abnahme der informellen Sozialkontrolle an diesen Orten kommen, was wiederum die Gefahr steigender Kriminalität und Kriminalitätsfurcht mit sich bringt.<sup>13</sup> Kriminalpräventive Bemühungen sollten daher folgerichtig auch auf eine Verringerung der Kriminalitätsfurcht in der Kommune abzielen.

Das subjektiv wahrgenommene Sicherheitsempfinden und die objektive Kriminalitätslage in einer Kommune müssen dabei grundsätzlich gesondert betrachtet werden: Ein proportionaler Zusammenhang zwischen objektiver (polizeistatistischer) Kriminalitätslage und dem Empfinden von Sicherheit lässt sich in den meisten Befragungen nicht feststellen. Weitgehend besteht – wenn überhaupt – nur ein schwacher Zusammenhang. Der Einfluss der objektiven Kriminalitätslage auf das Sicherheitsempfinden der Bürgerinnen und Bürger sollte daher nicht überschätzt werden.

Die Kriminalitätsfurcht kann – in Anlehnung an eine Kategorisierung der sozialpsychologischen Einstellungsforschung – als Konstrukt verstanden werden, welches sich aus einer gefühlsbezogenen (affektiven), einer verstandsbezogenen (kognitiven) und einer verhaltensbezogenen (konativen) Dimension zusammensetzt.<sup>14</sup> Alle vier Dimensionen wurden mithilfe verschiedener Fragen („Items“) für Bad Schwalbach erfasst.

---

<sup>13</sup> LKA NRW (2006), Individuelle und sozialräumliche Determinanten der Kriminalitätsfurcht, S. 2.

<sup>14</sup> Siehe z.B. Boers, K. (1991): Kriminalitätsfurcht; *Landeskriminalamt Nordrhein-Westfalen (2006): Individuelle und sozialräumliche Determinanten der Kriminalitätsfurcht.*

**4.1.1. Affektive Kriminalitätsfurcht**

Zur Erfassung der affektiven Ebene wurden die Teilnehmer u.a. gefragt, wie sicher sie sich (tagsüber und nachts) alleine zu Fuß in der eigenen Wohngegend fühlen.

**Sicherheitsgefühl zu Fuß in der eigenen Wohngegend**

	Gesamt	sicher	unsicher
	Anzahl	in %	in %
nachts	742	65,1	34,9
tagsüber	736	92,8	7,2

**Abb. 7:** Affektive Kriminalitätsfurcht. Prozentualer Anteil der Befragten, die sich nachts / tagsüber in ihrer Wohngegend sicher oder unsicher fühlen.

Dabei die hohe Differenz zwischen „Tages- und Nachtwerten“ auf. So fühlen sich bei Nacht 34,9 %, am Tag aber nur 7,2 % der Befragten unsicher in ihrer eigenen Wohngegend. Darüber hinaus zeigt sich in Bezug auf Unsicherheitsgefühle bei Dunkelheit in der Wohngegend erwartungsgemäß ein statistisch bedeutsamer<sup>15</sup> Geschlechterunterschied: 42,1 % der weiblichen Befragten geben an, dass sie sich bei Dunkelheit unsicher in der eigenen Wohngegend fühlen; bei den männlichen Teilnehmern liegt dieser Wert niedriger (28,3 %).

**Wie sicher fühlen Sie sich (oder würden Sie sich fühlen), wenn Sie nachts alleine zu Fuß in Ihrer Wohngegend unterwegs sind oder wären?**

	Gesamt	weiblich	männlich	divers
	Anzahl	in %	in %	in %
sicher	482	57,9	71,7	0,0
<b>unsicher</b>	<b>259</b>	<b>42,1</b>	<b>28,3</b>	<b>0,0</b>
Gesamt	741	100,0	100,0	0,0

**Abb. 8:** Affektive Kriminalitätsfurcht. Prozentualer Anteil der Befragten, die sich nachts in ihrer Wohngegend sicher bzw. unsicher fühlen / nach Geschlecht.

Zur Erfassung der affektiven Kriminalitätsfurcht wurden darüber hinaus deliktspezifische Unsicherheitsgefühle erhoben. Dazu wurden die Teilnehmerinnen und Teilnehmer gefragt, wie oft sie innerhalb der letzten 12 Monate die Befürchtung hatten, Opfer eines bestimmten Deliktes zu werden.

<sup>15</sup> p < .001

**Wie oft hatten Sie in den letzten 12 Monaten die Befürchtung,  
Opfer eines der folgenden Delikte zu werden?**

	Gesamt	nie	selten	manchmal	häufig	immer
	Anzahl	in %	in %	in %	in %	in %
Körperverletzung	723	61,1	20,9	14,7	2,8	0,6
Einbruch	733	25,9	35,9	23,1	12,4	2,7
Raub	726	49,7	26,6	17,1	5,6	1,0
Sexuelle Belästigung	721	70,3	16,9	7,2	4,6	1,0
Terroranschlag	723	79,5	14,0	4,7	1,2	0,6

**Abb. 9:** Affektive Kriminalitätsfurcht (deliktsbezogen) – Befürchtete Opferwerdung.

Mit Blick auf die Körperverletzung, die sexuelle Belästigung und den Terroranschlag lässt sich festhalten, dass die Mehrheit der Befragten nie die Befürchtung hatte Opfer in einem dieser Deliktsbereiche zu werden. Anders verhält es sich mit der Furcht von einem Einbruch oder einem Raub betroffen zu sein.

#### 4.1.2. Kognitive Kriminalitätsfurcht

Die verstandesbezogene (kognitive) Ebene der Kriminalitätsfurcht kann durch Fragen zur Einschätzung der persönlichen Viktimisierungserwartung und der Kriminalitätsentwicklung in der Kommune gemessen werden. Die Teilnehmenden wurden gefragt,

- für wie wahrscheinlich sie es halten, innerhalb der nächsten 12 Monate von bestimmten Delikten betroffen zu sein und,
- wie sich die Sicherheit in Bad Schwalbach ihrer Ansicht nach in den letzten beiden Jahren entwickelt hat.

#### Viktimisierungserwartung

Abbildung 10 zeigt, dass die überwiegende Mehrheit der Teilnehmenden in Bad Schwalbach eine eigene Opferwerdung hinsichtlich der abgefragten Delikte für unwahrscheinlich hält. Dies betrifft auch den Wohnungseinbruch und den Raub, vor denen sich auf affektiver Ebene noch weitaus mehr gefürchtet hatten (siehe oben).

**Wenn Sie an die nächsten 12 Monate denken,  
für wie wahrscheinlich halten Sie es, dass Ihnen folgende Dinge passieren?**

	Gesamt	unwahrscheinlich	wahrscheinlich
	Anzahl	in %	in %
Körperverletzung	711	86,2	13,8
Einbruch	715	72,9	27,1
Raub	711	78,2	21,8
Sexuelle Belästigung	706	89,0	11,0
Terroranschlag	708	94,9	5,1

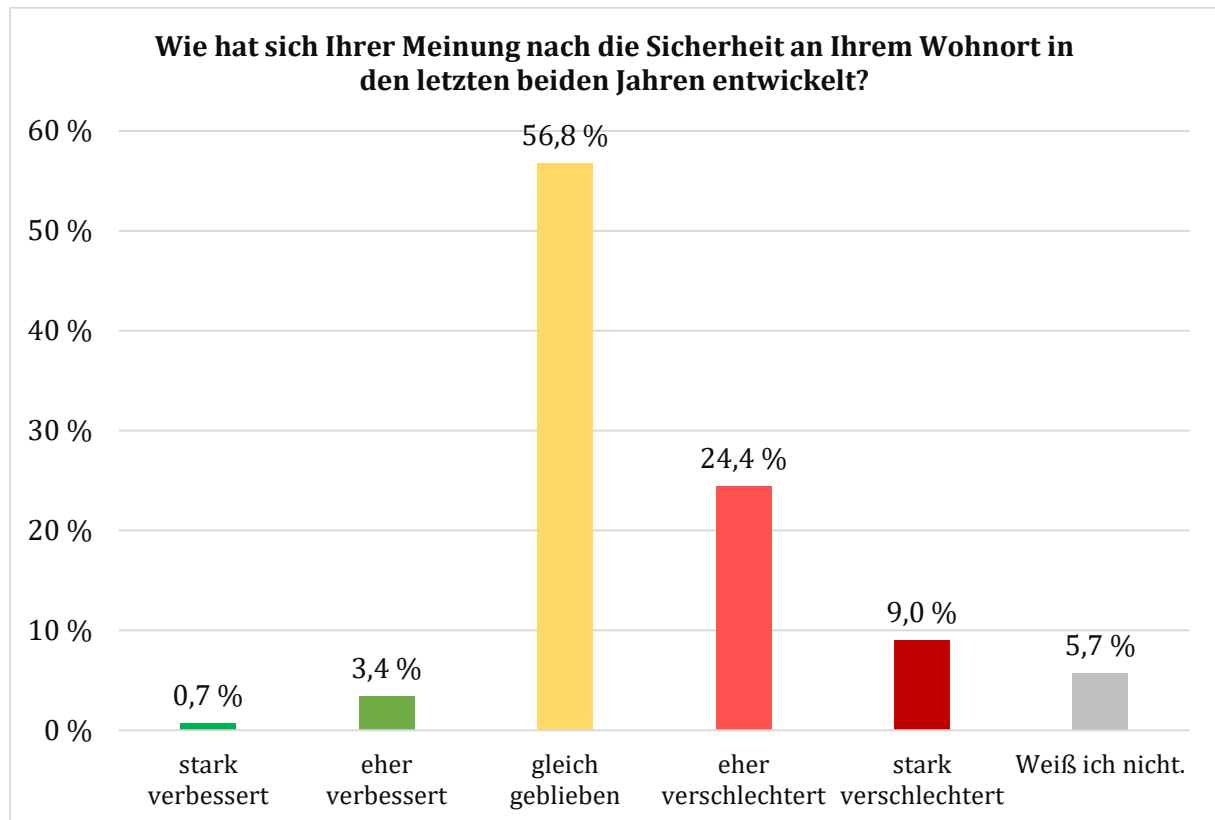
**Abb. 10:** Prozentualer Anteil der Befragten, die es für (ziemlich / sehr) wahrscheinlich bzw. (eher / sehr) unwahrscheinlich halten, innerhalb der nächsten 12 Monate Opfer eines der genannten Delikte zu werden.

Wie eingangs bereits betont, müssen Sicherheitsgefühl und objektive Kriminalitätslage grundsätzlich getrennt betrachtet werden. Dennoch zeigt der Blick auf die kognitiven, deliktsbezogenen Furchtwerte, dass die persönliche Einschätzung (insbesondere in Bezug auf den Raub) nicht die an den Helfelddaten gemessene Wahrscheinlichkeit einer Opferwerdung widerspiegelt. Nichtsdestotrotz müssen diese Gefühle ernstgenommen und dürfen nicht mit einem bloßen Hinweis auf die objektive Sicherheit abgetan werden.

### **Einschätzung der Kriminalitätsentwicklung in Bad Schwalbach**

Im Hinblick auf die Kriminalitätsentwicklung in Bad Schwalbach ist mehr als die Hälfte (56,8 %) der Teilnehmerinnen und Teilnehmer der Meinung, dass sich die Sicherheit in Bad Schwalbach in den letzten beiden Jahren nicht verändert hat. 24,4 % der Befragten meinen, dass sich die Sicherheit eher bzw. stark (9,0 %) verschlechtert hat. Lediglich 4,1 % der Befragten stellen dagegen eine Verbesserung der Sicherheit fest.





**Abb. 11:** Einschätzung der Kriminalitätsentwicklung in Bad Schwalbach (N = 733).

Grundsätzlich stellen solche Werte keinen alarmierenden Befund dar: Die Forschung zeigt, dass Kriminalität und Kriminalitätsentwicklung in Befragungen häufig überschätzt werden.<sup>16</sup> Die Ergebnisse zur Entwicklung der Kriminalität am Wohnort eignen sich daher primär als Bezugswert für zukünftige Befragungen.

#### 4.1.3. Konative Kriminalitätsfurcht

Im Zuge der Befragung sollte zudem erfasst werden, in welchem Ausmaß sich bestehende Unsicherheitsgefühle im Verhalten der Bürgerinnen und Bürger manifestiert haben. Diese sogenannte konative (verhaltensbezogene) Ebene der Kriminalitätsfurcht lässt sich durch Fragen zu Vermeide- und Schutzverhalten erfassen.

Um das Ausmaß von *Vermeideverhalten* zu erheben, wurden die Teilnehmerinnen und Teilnehmer gefragt, ob sie aus Sorge um die eigene Sicherheit bestimmte alltägliche Aktivitäten eingeschränkt haben.

<sup>16</sup> Hinweise auf einzelne Studien finden sich beispielsweise bei *Schwind (2016)*, Kriminologie und Kriminalpolitik, S. 315 & 446.

**Schränkt die Sorge um Ihre Sicherheit Ihre alltäglichen Aktivitäten ein?**

	in %
Ich gehe seltener aus dem Haus	9,5
Ich meide große Menschenmengen	22,0
Ich nutze seltener öffentliche Verkehrsmittel	13,9
Ich meide tagsüber bestimmte Orte in meiner Stadt	9,6
Ich meide nach Anbruch der Dunkelheit bestimmte Orte in meiner Stadt	37,4
Ich gehe möglichst nicht allein aus dem Haus	9,2
Ich nehme selten oder gar nicht mehr an Großveranstaltungen teil	15,4

**Abb. 12:** Vermeideverhalten (N = 736).

In Befragungen zeigt sich regelmäßig, dass bestimmte Orte im Stadtgebiet bei Dunkelheit eher gemieden werden als tagsüber. Dies gilt auch für Bad Schwalbach: Abb. 12 belegt, dass 37,4 % der Befragten nach Einbruch der Dunkelheit bestimmte Orte im Stadtgebiet meiden; am Tag sind es 9,6 %. Erhöht scheinen auch die Werte im Hinblick auf die Meidung großer Menschenmengen (22 %), die seltenere Nutzung öffentlicher Verkehrsmittel (13,9 %) sowie die (Nicht-)Teilnahme an Großveranstaltungen (15,4 %). Wie der Blick auf alle bisher durchgeführten Bürgerbefragungen im Rahmen von KOMPASS zeigt, dürften sich hier weniger sicherheitsrelevante Bedenken bemerkbar machen und die erhöhten Werte eher auf die Auswirkungen der Corona-Pandemie zurückzuführen sein.

Zur Erfassung des *Schutzverhaltens* wurden die Teilnehmenden gefragt, ob sie bereits Maßnahmen getroffen haben, um sich persönlich sicherer zu fühlen.

**Haben Sie bereits Maßnahmen getroffen, um sich persönlich sicherer zu fühlen?**

	in %
Ich trage zum Schutz ein Messer bei mir	1,6
Ich trage zu meinem Schutz Reizgas / Elektroschocker / Alarmgeräte o.Ä. bei mir	8,3
Ich habe mir einen Hund angeschafft	4,9
Ich habe einen (kleinen) Waffenschein beantragt	1,2
Ich habe zu Hause einen Einbruchschutz installiert / installieren lassen	23,0

**Abb. 13:** Schutzverhalten – Maßnahmen zur Steigerung des eigenen Sicherheitsgefühls (N = 736).

Dabei geben 8,3 % an, zum persönlichen Schutz Selbstverteidigungsmittel wie Reizgas, Elektroschocker o.Ä. mitzuführen. Ein Messer führen 1,6 % der Befragten zum Schutz mit sich. Daneben geben 1,2 % an, einen (kleinen) Waffenschein beantragt zu haben. Aus kriminologischer Sicht muss festgehalten werden, dass präventive Selbstbewaffnung mit erheblichen Risiken behaftet ist, da eine größere Verfügbarkeit von Waffen jeglicher Art das Risiko ihres Einsatzes steigert.<sup>17</sup>

23 % der Befragten geben an, zur Verbesserung des eigenen Sicherheitsgefühls einen Einbruchschutz installiert zu haben. Ob dieser Wert als Ausdruck gesteigerter Unsicherheitsgefühle zu deuten ist oder ob er sich möglicherweise auch auf andere Einflussfaktoren (wie z.B. eine intensivierete Präventionsarbeit auf dem Gebiet des Einbruchsschutzes) zurückführen lässt, kann durch die vorliegende Befragung nicht beantwortet werden. Unter kriminalpräventiven Gesichtspunkten ist ein solches Schutzverhalten jedoch insgesamt positiv zu bewerten: Durch technische Sicherungsmaßnahmen kann es gelingen, Täter von einer Tatbegehung abzuhalten. Zudem zeigt sich insbesondere bei Tätern ohne hohen „Professionalisierungsgrad“ eine Schutz- bzw. Abschreckungswirkung.<sup>18</sup>

## 4.2. Wahrnehmung von Angstorten

Um mögliche Ansatzpunkte zur Verbesserung des Sicherheitsgefühls identifizieren zu können, müssen immer auch die mit der Befragung erhobenen Einflussfaktoren thematisiert werden. Hierzu zählt u.a. die Wahrnehmung von Angstorten in der Kommune, die das Sicherheitsgefühl beeinträchtigen können. Der Identifizierung von Angstorten innerhalb der Kommune kommt daher eine hohe Priorität zu. Dies liegt u.a. einen dadurch begründet, dass solche Orte in (fast) jeder Kommune existieren und die Lebensqualität der Bürgerinnen und Bürger beeinträchtigen können. Hierbei handelt es sich – ganz grundsätzlich betrachtet – um Orte,

„(...) an denen einzelne oder mehrere Mitglieder bestimmter Bevölkerungsgruppen aus spezifischen Gründen (Geschlecht, Alter, Hautfarbe, sexuelle Orientierung, Anwesenheit bestimmter Personen usw.) sich vor einer möglichen gegen sie gerichteten Kriminalität fürchten.“<sup>19</sup>

<sup>17</sup> Kreuzer (2017), Selbstbewaffnung, S. 586.

<sup>18</sup> Feltes (2004), Wirksamkeit technischer Einbruchsprävention bei Wohn- und Geschäftsobjekten, S. 196.

<sup>19</sup> Döring (2008), Angstzonen, S. 98.

Neben dem bloßen Unwohlgefühl kommt den Angstorten mit Blick auf die Entstehung und Verfestigung krimineller Strukturen aber auch eine kriminologische Bedeutung zu. So können Angstorte dazu führen, dass gewisse Bevölkerungsgruppen diese meiden (siehe konative Kriminalitätsfurcht) und folglich an diesen Orten keine informelle Sozialkontrolle (mehr) ausüben. Hierdurch kann durch das Zurückbleiben problematischer Gruppen und die damit verbundene Segregation ein sogenannter „Filtering-Down“-Prozess<sup>20</sup> entstehen,<sup>21</sup> sodass mittel- bis langfristig bei Untätigkeit der Behörden im schlimmsten Fall ganze Stadtviertel dem (sozialen) Verfall preisgegeben werden. Dabei können die von den Bürgerinnen und Bürgern als Angstorte empfundenen Plätze innerhalb einer Kommune deutlich von der Einschätzung der kommunal Verantwortlichen wie auch der Polizei abweichen. So werden regelmäßig auch Orte, an denen keine Belastung durch Kriminalität bekannt ist (und teilweise auch tatsächlich nicht besteht) von den Befragten als Angstorte empfunden.<sup>22</sup> Diese Orte lassen sich oftmals mit einfachen, mitunter sogar banalen Mitteln und Maßnahmen entschärfen.

Die Bürgerinnen und Bürgern wurden zunächst gefragt, ob es einen Ort in Ihrer Kommune gibt, an dem sie sich unsicher fühlen.

<b>Gibt es einen Ort in Ihrer Stadt / Gemeinde, an dem Sie sich unsicher fühlen?</b>		
	Häufigkeit	in %
Ja	321	45,2
Nein	389	54,8
<b>Gesamt</b>	<b>710</b>	<b>100,0</b>

**Abb. 14:** Wahrnehmung von Angstorten.

Anschließend bekamen die Befragten die Gelegenheit, in einem freien Textfeld nähere Angaben zu der jeweiligen Problematik zu machen. Dabei konnte nicht nur der betreffende Ort genannt, sondern auch die Gründe für die dort herrschenden Unsicherheitsgefühle schlagwortartig ausgeführt werden. An dieser Stelle sei jedoch darauf hingewiesen, dass die Ergebnisse aufgrund des zu geringen Rücklaufs im Hinblick auf die Fragestellung an dieser Stelle **nicht** übertragbar auf die Grundgesamtheit sind. Gleichwohl zeigen sie mitunter Tendenzen auf, die es näher zu betrachten gilt.

<sup>20</sup> Schwind/Ahlborn/Weiß (1978), Empirische Kriminalgeographie, S. 218.

<sup>21</sup> Dünkel/Schmidt (2018), Evidenzorientierte Kriminalprävention, S. 749.

<sup>22</sup> Frevel (2012), Kriminalität und lokale Sicherheit, S. 597.

**Bitte nennen Sie diesen Ort und schildern Sie uns schlagwortartig, warum Sie sich dort unsicher fühlen.**

#	Genannter Ort	Häufigkeit
<b>1</b>	<b>Schmidtbergplatz</b>	<b>95</b>
	– Personengruppen	81
	– Schmutz und Müll	3
	– Beleuchtung	2
<b>2</b>	<b>Innenstadt/Kernstadt</b>	<b>45</b>
	– Personengruppen	42
	– Verkehr/Geschwindigkeit	2
<b>3</b>	<b>Kurpark</b>	<b>37</b>
	– Personengruppen	31
	– Dunkelheit	6
	– Lage und Umgebung	2
<b>4</b>	<b>Brodelsbrunnenplatz</b>	<b>30</b>
	– Personengruppen	23
	– Lage und Umfeld	2
	– Schmutz und Müll	1
	– Dunkelheit	1
<b>5</b>	<b>Adolfstraße - Bahnhofstraße</b>	<b>29</b>
	– Personengruppen	24
	– Verkehr/Geschwindigkeit	2
	– Beleuchtung	1
<b>6</b>	<b>Brunnenstraße</b>	<b>17</b>
	Personengruppen	16
	– Lage und Umgebung	1
<b>7</b>	<b>Treppen</b>	<b>14</b>
	– Personengruppen	11
	– Lage und Umfeld	3
	– Beleuchtung	2
<b>8</b>	<b>Gummibahnhof</b>	<b>13</b>
	– Personengruppen	13
<b>9</b>	<b>Rathausvorplatz</b>	<b>8</b>
	– Personengruppen	8

**Abb. 15:** Konkrete Angstorte und Gründe für dort empfundene Unsicherheitsgefühle.

Der **Schmidtbergplatz** wird mit 95 Nennungen am häufigsten als Angstort genannt. Die sich dort aufhaltenden Personengruppen werden dabei 81-mal als Grund der Nennung angegeben. Es sei ein Treffpunkt für Jugendliche, junge und ausländische Männer, Betrunkene und „*zweilichtige Personen*“, die sich dort versammeln und in „*Menschenmengen*“

auftreten. Hervorstechen würde, dass die Gruppen vor allem männerdominiert seien, „Langeweile“ hätten und sich den ganzen Tag (tags- und auch nachts) dort aufhalten und „herumlungern“. Es komme zu Belästigungen, Pöbeleien und Randalen. Es sei insgesamt sehr laut, da einige der Gruppen „herumgröhlen“. Berichtet wird auch von übermäßigem Alkoholkonsum und Saufgelagen, auch der Drogenkonsum und -handel wird erwähnt. Die Grundstimmung sei ferner aggressiv, es handle sich um einen sozialen Brennpunkt. Einige Befragte geben an verängstigt zu sein und möchten den Personen nicht alleine begegnen. Sie beschreiben die Personen als unangenehm, merkwürdig und nicht vertrauenswürdig, es komme auch zu Beleidigungen. Viele hätten sich nicht unter Kontrolle und auch (Kampf-)hunde dabei, die teils frei herumlaufen würden. Auch herumliegender Müll und Schmutz werden in diesem Zusammenhang dreimal genannt. Die Personengruppen würden „alles vermüllen“, es sei unsauber und unordentlich. Zudem liege Hundekot herum. Die Beleuchtung wurde zweimal thematisiert, diese sei ungenügend, wodurch dunkle, unübersichtliche Stellen entstehen würden.

Die **Innenstadt/Kernstadt** wird mit 45 Erwähnungen als weiterer Angstort angegeben. Die Personengruppen, die sich dort aufhalten, werden 42-mal erwähnt. In diesem Zusammenhang werden Jugendliche, Fremde, „*gelangweilte junge Männer ohne Perspektiven*“, „*zu viele seltsame Menschen*“ und „*Menschengruppen, die man eher meidet*“ genannt. Der Bereich habe zudem einen sehr hohen Ausländeranteil und sei „*männerdominiert*“. Die Befragten beschreiben die Personen als nicht vertrauenswürdig, aggressiv und angsteinflößend. Sie seien zudem rücksichtslos und hätten keinen Anstand. Es komme zu Androhungen von Gewalt (Drohungen mit Schlägen), Belästigungen, Beleidigungen und Pöbeleien. Zu beobachten sei ferner der Alkohol- und Drogenkonsum. Insgesamt handle es sich um einen sozialen Brennpunkt. Auch der Verkehr (2 Nennungen) sei auffällig. Immer wieder würde das Tempolimit überschritten werden, die Autofahrer seien zudem teilweise aggressiv.

Der **Kurpark** wird 37-mal als Angstort thematisiert. Als Grund der Nennung werden zunächst die Personengruppen mit 31 Erwähnungen angegeben. Jugendliche, Männer, Migranten und Sozialschwache würden sich dort in Gruppen aufhalten, es komme zu Ansammlungen vieler „*komische[r] Gestalten*“. Sie seien unberechenbar, respektlos und leicht reizbar. Die genannten Personen würden andere Passanten anstarren, es mangle zudem auch an der Rücksichtnahme. Es handle sich um einen „*Drogenumschlagsplatz*“ an

dem neben dem Drogenhandel auch der Konsum von Alkohol- und Drogen zu beobachten sei. Es komme zu Randalen, zudem gäbe es Berichte über die genannten Personen, die jedoch nicht näher konkretisiert wurden. Ferner würde die Kurparkordnung nicht befolgt werden. So würden einige Hunde ohne Leine laufen und manche Fahrradfahrer durch ihre aggressive Fahrweise auffallen. Auch die Dunkelheit wurde sechsmal angegeben. Der Park sei nicht ausreichend beleuchtet, es gäbe kaum Licht. Einige Bereiche seien verlassen und kaum belebt, zudem sei an einigen Stellen Vandalismus zu sehen (Lage und Umgebung – 2 Nennungen).

Als weiterer Angstort wurde der **Brodellbrunnenplatz** (30 Nennungen) erwähnt. 23 Nennungen beziehen sich auf die Personengruppen, die sich dort aufhalten würden. Es handle sich um Jugendliche, junge Erwachsene und Migranten und „*zweifelhafte, dunkle Gestalten*“, meist seien sie männlich. Die Personen würden den Ort als Treffpunkt nutzen, sich dort aufhalten und „*herumgammeln*“. Es komme immer wieder zu Pöbeleien, Randalen und lautstarken Unterhaltungen. Die Lage und das Umfeld werden zweimal genannt und als unübersichtlich beschrieben. Es gäbe vor allem viel Gebüsch. Ferner sei der Platz dunkel und schmutzig (jeweils eine Nennung).

Die Hauptverkehrsstraße, bestehend aus der **Adolfs- und Bahnhofstraße**, wurde 29-mal erwähnt. Auch hier wurden die Personengruppen mit 24 Nennungen als ersten Grund angegeben. Der Bereich sei ein Treffpunkt für Gruppen junger Männer, Menschen mit Migrationshintergrund und „*schaurige*“, „*prollige*“ und „*zweifelhafte Gestalten*“. Es komme zu Ansammlungen der genannten Personen, die dort herumlungern würden und zudem schlecht einzuschätzen seien. Sie seien aggressiv und rücksichtslos, Pöbeleien und der Alkohol- und Drogenkonsum seien zu beobachten. Auch würden die Personen andere Passanten anstarren. Insgesamt handle es sich um einen „*sozialen Brennpunkt*“, an dem es einige „*Konflikte zwischen den Nationalitäten*“ gäbe. Der Verkehr wurde zweimal thematisiert, es komme im Bereich der beiden Straßen vermehrt zu Autorennen. Ferner sei der Brunnen am Kino schlecht beleuchtet (1 Nennung) und deshalb nur schlecht einsehbar.

Die **Brunnenstraße** ist ein weiterer Angstort und wird 17-mal angegeben. 16 Nennungen beziehen sich auf die Personengruppen. Beschrieben werden Männer und „*zweifelhafte Gestalten*“, die sich, vor allem im Bereich des Kiosks, versammeln und durch „*unangenehm[es]*“ und teils aggressives Verhalten und Pöbeleien auffallen würden. Sie würden darüber hinaus viel Lärm machen, zudem seien der Drogen- und vor allem der intensive

Alkoholkonsum zu beobachten. Einmal wird die Lage und Umgebung thematisiert, die Straße sei teils verwahrlost, es gäbe viel Leerstand.

Diverse **Treppenwege** wurden mit 14 Nennungen als weitere Angstorte beschrieben. Genannt wurden die Treppe von der Bahnhofstraße (Schwälbchen) zur Liebigstraße, die Treppe zur Jahrhunderthalle, die Treppe von der Rudolph-Höhn-Straße zur Hardtstraße, die Treppe zur Emserstraße, die Treppe an der Martin-Luther-Kirche und Treppen im Allgemeinen ohne eine nähere Beschreibung. Erwähnt werden auch hier wieder Personengruppen (11 Nennungen): Jugendliche, junge Männer und junge Migranten würden auf den Treppen sitzen und herumlungern. Es komme zu Ansammlungen, insbesondere in den Abendstunden. Die Personen würden die Treppenwege besetzen, seien laut und würden Passanten beleidigen. Eine Befragte gibt an, es sei *„als Frau unangenehm dort zu laufen“*. Auch der Alkohol- und Drogenkonsum sei zu beobachten. Die Lage und die Umgebung werden dreimal genannt. Diese sei *„gruselig“* und durch die dichten Büsche an den Treppen könne man nicht sehen, wenn einem was passiert. Ferner sei die Beleuchtung (2 Nennungen) schlecht und unzureichend.

Die **Bushaltestelle am Kurhaus (Gummibahnhof)** wird 13-mal als Angstort beschrieben. Alle Nennungen beziehen sich ausschließlich auf die sich dort aufhaltenden Personengruppen. Genannt werden in diesem Zusammenhang junge Männer, Ansammlungen ausländischer Mitbürger und unbekanntem Menschen, die sich dort, vor allem nach Anbruch der Dunkelheit, in Gruppen aufhalten würden und *„herumlungern“*. Von den Befragten werden sie als *„unheimlich[e]“* und *„suspekte Gestalten“* beschrieben, die *„irrationale“* Gefühle hervorrufen würden. Die Personen würden andere Personen anstarren und diesen Bemerkungen nachrufen. Zu beobachten sei ferner der Konsum von Alkohol. Auch komme es immer wieder zu Randalen und Pöbeleien.

Der **Rathausvorplatz** wird achtmal genannt. Alle Nennungen beziehen sich auch hier wieder auf die Personengruppen. Genannt werden Gruppen von Jugendlichen, sie seltsam und dubios seien. Diese würden unzufrieden wirken und durch Pöbeleien und dem Konsum von Alkohol auffallen



### 4.3. Incivilities

Bürgerinnen und Bürger machen Sicherheitsbeeinträchtigungen in der Regel nicht direkt an Kriminalität fest, da diese auch nicht immer zu beobachten ist.<sup>23</sup> Sie empfinden Furcht bei mittlerweile gut erforschten, immer gleichen Stereotypen und Vorurteilen, die aber eine hohe Relevanz haben.<sup>24</sup> Man unterscheidet zwischen sogenannten physischen Verwahrlosungserscheinungen („physical disorder“) – wie herumliegendem Müll, verwahrlosten und heruntergekommenen, verlassenen Gebäuden und Grundstücken, Verschmutzungen und Graffiti, dunklen Angsträumen etc. – und sozialem Problemverhalten („social disorder“) – wie herumstehenden oder -sitzenden Gruppen (vornehmlich männlicher Jugendlicher), Obdachloser oder öffentlichem Alkohol- und Drogenkonsum (Trinker- und Drogenszenen).<sup>25</sup> Häufig sind lautes und dominantes Verhalten im öffentlichen Raum sowie Fremdheit Auslöser von Unsicherheit. Die Beobachtungen werden als furchteinflößend wahrgenommen; Bürger verbinden damit Unsicherheit, fehlende Sozialkontrolle und mögliche Opferwerdung in naher Zukunft.

Die (weiter unten) tabellarisch dargestellten Ergebnisse zeigen die Incivilities, also diejenigen physischen oder sozialen Verwahrlosungserscheinungen, die aus der Sicht der Befragten in Bad Schwalbach ein ziemliches oder ein großes Problem darstellen. Deren Erfassung ist ein wichtiges Instrument, um zielgerichtete Präventionsmaßnahmen erarbeiten und implementieren zu können. Abgefragt wurden typische Items, die aufgrund kriminologischer Erkenntnisse Kriminalitätsfurcht, Unsicherheitsgefühle oder die Wahrnehmung fehlender Sozialkontrolle auslösen können.

Anhand der Darstellung lässt sich zunächst erkennen, dass die aufgeführten Incivilities von den Bürgerinnen und Bürgern als unterschiedlich problematisch empfunden werden. Dies ist zwar nicht überraschend, stellt aber dennoch eine wichtige Erkenntnis dar: Mit Blick auf die angestrebte Implementierung von Maßnahmen zur Bekämpfung von Kriminalität(-surcht) zeigen sich hier bereits *mögliche* Problemschwerpunkte.

---

<sup>23</sup> BMI/BMJV (2001), 1. PSB, S. 39.

<sup>24</sup> Hermann (2017), Heidelberger Audit-Konzept, S. 16.

<sup>25</sup> Hermann (2017), Heidelberger Audit-Konzept, S. 16.

**Incivilities**

	N	problematisch
	Anzahl	in %
heruntergekommene und leerstehende Gebäude	691	28,8
besprühte/beschmierte Hauswände	676	14,2
Schmutz / Müll in den Straßen oder Grünanlagen	695	40,4
Gruppen herumstehender oder -sitzender Jugendlicher	693	34,8
undiszipliniert fahrende Autofahrer	695	42,6
Ausländerfeindlichkeit	676	18,0
schlechte Straßenbeleuchtung	681	14,0
falsch parkende Autos	688	26,9
Drogenabhängige	672	22,2
Betrunkene	679	25,6
beschädigte Abfalleimer, Haltestellen, Fahrräder etc.	677	26,6
Lärmbelästigung	687	28,4

**Abb. 16:** Prozentualer Anteil der Befragten, die die aufgeführten Punkte als (ziemliches oder großes) Problem in der eigenen Wohngegend ansehen / Mehrfachnennungen möglich.

Während die Erarbeitung von Präventionsmaßnahmen gegen die Formen von „social disorder“ regelmäßig eine tiefergehenden Analyse der aktuellen Situation erfordert und auch auf unterschiedlichen Präventionsebenen erfolgen sollte, gestaltet sich beispielsweise die Präventionsarbeit gegen mangelnde Beleuchtung geradezu banal.<sup>26</sup> Die Auswirkungen schlechter (Straßen-)Beleuchtung auf die Kriminalitätsfurcht wird in zahlreichen Studien belegt und kann als gesichertes kriminologisches Wissen verstanden werden. So stellt die Installation von Beleuchtungsanlagen wie Straßenlaternen o.Ä. regelmäßig ein gut geeignetes und vor allem effektives Mittel zur Bekämpfung der von der Dunkelheit ausgehenden Kriminalitätsfurcht dar.

Ähnlich verhält es sich mit wahrgenommenem Schmutz und Müll in den Straßen und Grünanlagen. Grundsätzlich handelt es sich hierbei um ein typisches Beispiel für „physical disorder“, welches suggeriert, dass an diesen Stellen Sozialkontrolle, insbesondere formeller Art (durch Ordnungsamt und Polizei) nicht oder nur in ungenügendem Maße ausgeübt wird. Dabei ist regelmäßig zu beobachten, dass sich diese Art von Incivilities bei

<sup>26</sup> Siehe hierzu *Erb/Bannenberg/Herden/Pfeiffer (2020)*, Städtebauliche Kriminalprävention auf Evidenzbasis, S. 21-24.

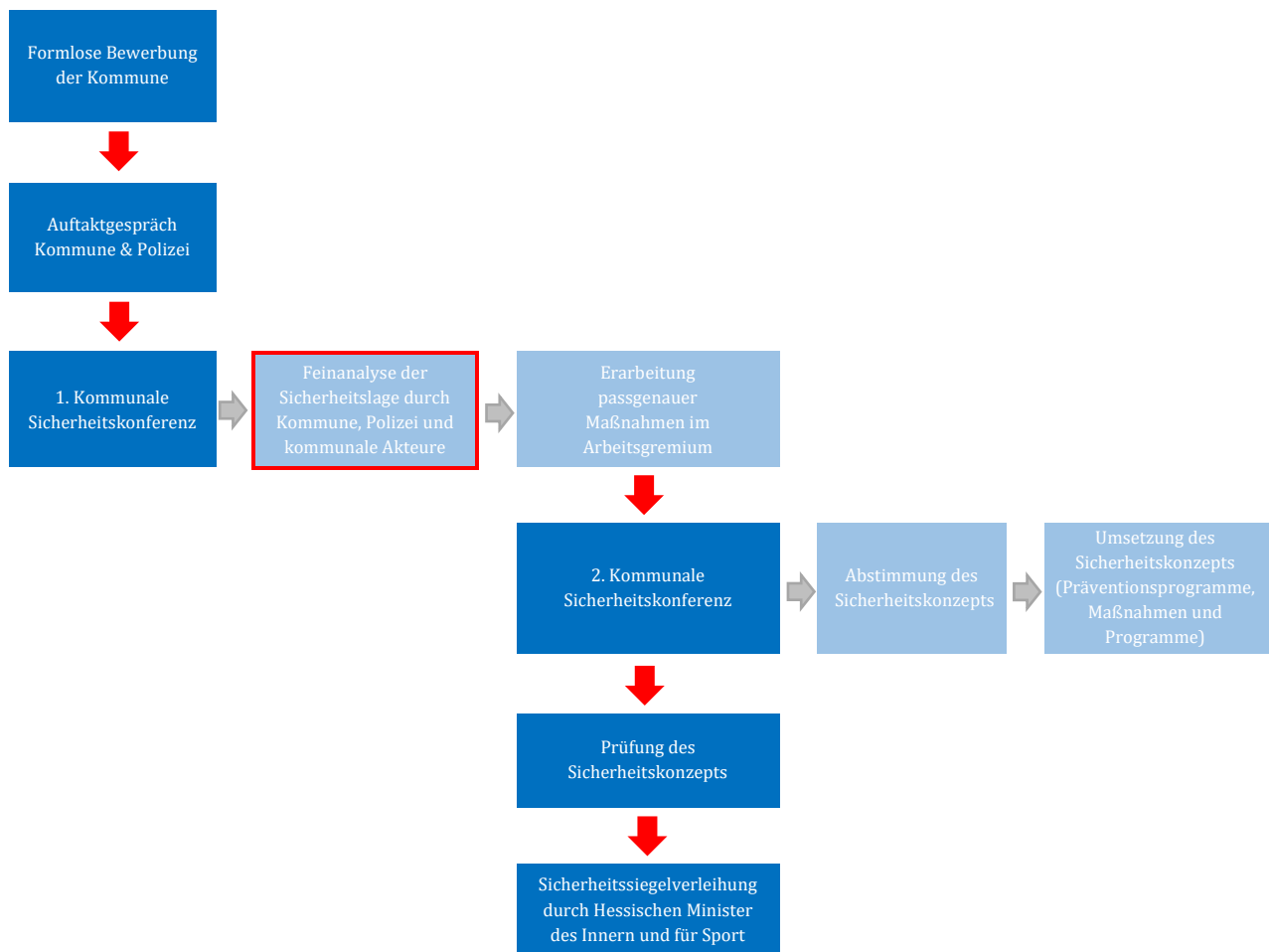
Nichtbeachtung zunehmend verstärkt (vgl. den sog. „Broken-Windows-Effekt“). Daher gilt die Empfehlung, insbesondere physische Verfallserscheinungen, welche sich oftmals schnell und vergleichsweise kostengünstig beseitigen lassen, auch tatsächlich kurzfristig zu beheben. Die Ausführungen hinsichtlich der Auswirkungen der sogenannten „physical disorder“ in Bezug auf Schmutz und Müll in den Straßen und Grünanlagen können auch auf heruntergekommene und leerstehende Gebäude übertragen werden. In diesem Zusammenhang besteht die Gefahr eines sog. „Trading-Down-Effekts“, also einer sukzessiven Abwärtsentwicklung eines Stadtteils, die letztlich auch zu einer sozialen Segregation führen kann, aus der wiederum neue – aus kriminologischer Sicht relevante – Probleme entstehen können. Daher ist es ratsam, auch leerstehende und heruntergekommene Gebäude im Rahmen der kommunalen Möglichkeiten buchstäblich „wiederzubeleben“ und einer neuen Verwendung zuzuführen.

Anders ist es mit der Gruppe der sozialen Incivilities. Hierzu zählen u.a. Gruppen herumstehender oder -sitzender Jugendlicher. Dabei handelt es sich um Jugendliche und Heranwachsende, die kein erkennbares Ziel verfolgen und sich im öffentlichen Raum (in der Regel in Gruppen) aufhalten. Auch wenn von diesen nicht zwangsläufig eine Bedrohung in objektiver Hinsicht ausgehen muss, kann allein die Anwesenheit einen negativen Einfluss auf die Kriminalitätsfurcht haben. Umso mehr gilt es jedoch, die betreffenden Jugendlichen nicht pauschal – und buchstäblich – als „furchterregend“ zu stigmatisieren. Stattdessen muss der Abgleich mit anderen Erkenntnisquellen (der Kommune, der Polizei) als zwingende Voraussetzungen begriffen werden. Denn nur wenn klar ist, um wen bzw. welche Art von Gruppe es sich handelt (z.B. kriminell / nicht-kriminell), kann in einem nächsten Schritt über Maßnahmen nachgedacht werden.

Alles in allem offenbart die Betrachtung der Ergebnisse zu den jeweiligen Incivilities Anhaltspunkte, in welchen Bereichen Präventionsmaßnahmen entwickelt und implementiert werden sollten. Wichtig ist in diesem Zusammenhang auch die jeweilige Überprüfung *vor Ort* und der Abgleich mit den polizeilichen Hellfelddaten (!). Sofern sich die Einschätzung der Bevölkerung bestätigt, können in einem nächsten Schritt konkrete Überlegungen zu (hot-spot-spezifischen) Präventionsmaßnahmen angestellt werden

## 5. Ausblick auf das weitere Vorgehen im Rahmen von KOMPASS

Abschließend stellt sich nun natürlich die Frage, wie es auf Grundlage der Ergebnisse der Bürgerbefragung weitergeht bzw. welche Schritte als Nächstes vorzunehmen sind. Abbildung 17 zeigt die Prozessstruktur<sup>27</sup> der Initiative KOMPASS. Im Rahmen der sogenannten „Feinanalyse der Sicherheitslage“ soll gegenwärtig die örtliche Sicherheitslage im Zusammenwirken von Kommune, Polizei, Bürgern und sonstigen kommunalen Akteuren ermittelt werden. Die vorliegenden Ergebnisse stellen – neben der Hellfeldanalyse durch die Polizei und der Erhebung der örtlichen Problemlage aus kommunaler Sicht – *einen* zentralen Bestandteil der Feinanalyse dar. Auf Grundlage dieser Analyse sollen passgenaue Lösungsangebote im Bereich der Kriminalprävention entwickelt und umgesetzt werden.



**Abb. 17:** Aktueller Stand im Rahmen der Prozessstruktur des KOMPASS-Programmes (Auszug aus dem Leitfaden KOMmunalProgrAmmSicherheitsSiegel)<sup>28</sup> / Eigene, angepasste Darstellung.

<sup>27</sup> Die Reihenfolge der einzelnen Schritte kann gegebenenfalls variieren.

<sup>28</sup> HMDIS (2017), Leitfaden, S. 10.

Es bietet sich an, dass zunächst bestimmte Erkenntnisse, die im Rahmen dieser Befragung gewonnen wurden, durch zusätzliche Datenerhebungen von Polizei und/oder Kommune ergänzt werden.

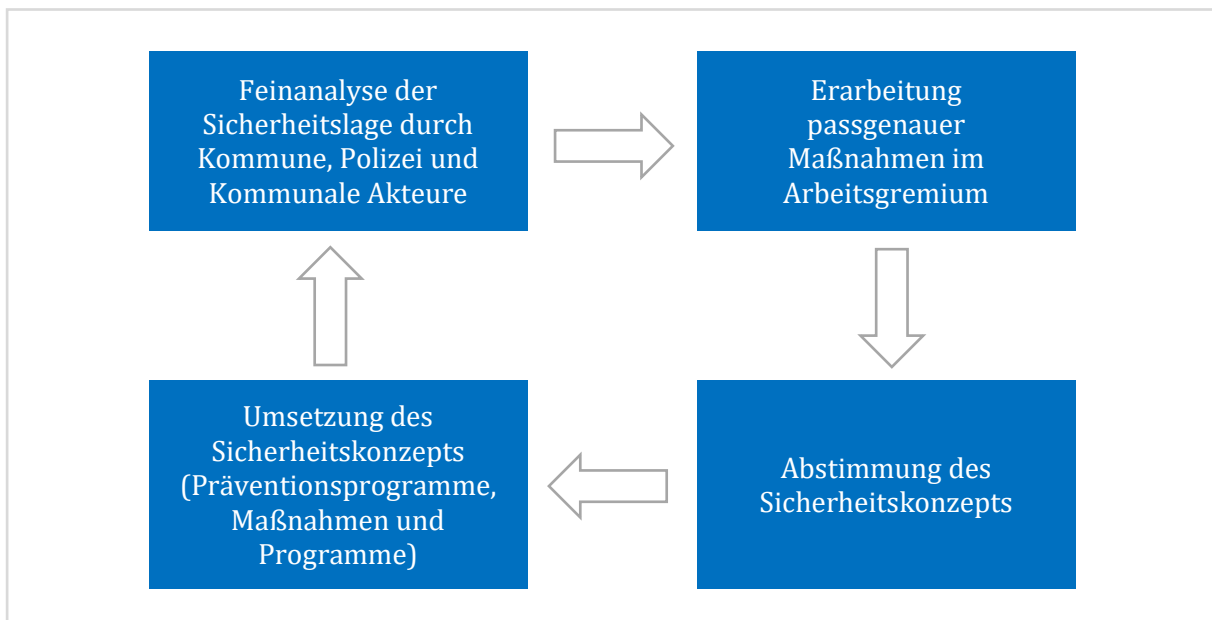
So können **beispielsweise...**

- Angstorte (und die in diesem Zusammenhang genannten Gründe für Unsicherheitsgefühle, siehe Kapitel 4.2.) unter Berücksichtigung der polizeilichen Daten sowie kommunaler und polizeilicher Erkenntnisse überprüft werden;
- die subjektiven Problemwahrnehmungen der Bürger im Hinblick auf fehlende Beleuchtung, physische Verfalls- und soziale Unordnungserscheinungen (siehe Kapitel 4.3.) mit Daten (sofern vorhanden) und Erkenntnissen der Kommune zu den jeweiligen Bereichen abgeglichen werden;
- Gespräche mit Betreibern bzw. Mitarbeitern des ÖPNV geführt werden, um in Erfahrung zu bringen, ob sich die von den Bürgerinnen und Bürgern geschilderten Erfahrungen mit den Wahrnehmungen der Betreiber/innen bzw. Mitarbeiter/innen decken oder ob aus ihrer Sicht ganz andere Problemlagen bestehen (sofern Vorfallsberichte vorliegen, können diese analysiert werden);
- die häufig genannten „Gruppen herumstehender oder -sitzender Jugendlicher“ (bzw. junge Männer mit Problemverhalten) Anlass zu vertieften Analysen geben (mittels polizeilicher Daten und Erkenntnissen von Stadt, Ordnungsamt, Jugendamt, Staatsanwaltschaft, Justiz und anderen), um die problematischen Personengruppen näher eingrenzen zu können; daraus können sich konkrete Maßnahmen der Reaktion und Prävention auf unangemessene Verhaltensweisen ergeben.

Grundsätzlich gilt, dass die identifizierten Probleme überprüft und sachlich bewertet werden müssen. Darüber hinaus müssen die geschilderten Angstorte durch Polizei und Kommune im Rahmen von Begehungen unbedingt detailliert betrachtet werden.

In einem nächsten Schritt sollten die verschiedenen Daten (Hellfeldanalyse der Polizei; Erhebung der örtlichen Problemlage aus kommunaler Sicht und Ergebnisse der Bürgerbefragung<sup>29</sup>) zusammengeführt werden. Zur Ergänzung dieser Daten können überdies auch Problemwahrnehmungen anderer Akteure wie beispielsweise Kirchen, Schulen, Vereine, Industrie, Handel, Handwerk, Jugendämter oder Justiz einbezogen werden. Auf Grundlage dieser Daten führen die KOMPASS-Verantwortlichen in den Polizeipräsidien gemeinsam mit den Kommunen sodann eine Feinanalyse der Sicherheitslage durch. Aufbauend auf der Feinanalyse sollen in einem weiteren Schritt passgenaue Maßnahmen durch das Arbeitsgremium erarbeitet werden.

Präventionsmaßnahmen sollten jedoch nicht nur passgenau, also auf die spezifischen Problemlagen der jeweiligen Kommune zugeschnitten, sondern vor allem auch wirksam sein. Dies ist keine Selbstverständlichkeit: Die kriminologische Wirkungsforschung zeigt, dass Präventionsmaßnahmen oft unwirksam und im schlechtesten Fall gar schädlich (also Kriminalität fördernd) sind. Entscheidungen im Hinblick auf kriminalpräventive Bemühungen sollten daher evidenzbasiert, d.h. auf Grundlage empirischer Forschungsergebnisse getroffen werden. Wichtig ist, dass bei der Auswahl der Maßnahmen auf nachweislich wirksame oder zumindest erfolgversprechende Maßnahmen zurückgegriffen wird.



**Abb. 18:** Prozesskreislauf / Eigene, angepasste Darstellung.

<sup>29</sup> Inklusive der Daten und Erkenntnisse von Kommune und Polizei zu den in der Befragung genannten Problembereichen.

Schlussendlich muss daran erinnert werden, dass der Erfolg des Vorhabens ganz entscheidend von der Verstetigung der genannten Prozesse (siehe Abbildung 18) abhängt. Einmalig erfolgende Bemühungen sind wenig zielführend. Feinanalysen der Sicherheitslage sollten in zeitlich wiederkehrenden Abständen wiederholt werden. Die Sicherheitslage in einer Kommune ist nicht gleichbleibend; sie verändert sich ebenso wie die Probleme und Ängste der Bürgerinnen und Bürger. Auch unterscheiden sich Kommunen im Hinblick auf bestehende Problemlagen. Jede Kommune weist spezifische Besonderheiten auf. Nur wenn die konkreten Problembereiche erkannt werden, kann diesen mit geeigneten Maßnahmen begegnet werden. Bestimmte Maßnahmen können in einzelnen Kommunen zielführend sein, während sie in anderen Kommunen überflüssig sind und mithin unnötig Ressourcen verbrauchen. Kommunale Kriminalprävention muss daher als flexible, dynamische und vor allem dauerhafte Aufgabe verstanden werden. Gelingt dies, ist der bisher eingeschlagene Weg sehr erfolgversprechend.

## Literaturverzeichnis

Bundesministerium des Inneren / / Bundesministerium der Justiz (Hrsg.): 1. Periodischer Sicherheitsbericht der Bundesregierung, Berlin 2001.

Bundesministerium des Inneren / Bundesministerium der Justiz (Hrsg.): 2. Periodischer Sicherheitsbericht der Bundesregierung, Berlin 2006.

*Dünkel, Frieder / Schmidt, Katrin*: „Evidenzorientierte Kriminalprävention im Bereich der Stadtplanung – Zur Anwendung kriminalpräventiver Erkenntnisse in der städtebaulichen Praxis“, in: Walsh, Maria / Pniewski, Benjamin / Kober, Marcus / Armbrorst, Andreas (Hrsg.): Evidenzorientierte Kriminalprävention in Deutschland, Wiesbaden 2018, S. 743-757.

*Döring, Uta*: Angstzonen, Rechtsdominierte Orte aus medialer und lokaler Perspektive, Wiesbaden 2008.

*Erb, Dominik / Bannenberg, Britta / Herden, Frederik / Pfeiffer, Tim*: „Städtebauliche Kriminalprävention auf Evidenzbasis. Vorläufige Erfahrungen mit Kommunen im Rahmen der hessischen Sicherheitsinitiative KOMPASS“, in: forum kriminalprävention 01/2020, S. 21-24.

*Feltes, Thomas*: Wirksamkeit technischer Einbruchsprävention bei Wohn- und Geschäftsobjekten. Eine Untersuchung unter besonderer Berücksichtigung von aktuellem Täterwissen, Bonn 2004.

*Frevel, Bernhard*: „Kriminalität und lokale Sicherheit“, in: Eckhardt, Frank (Hrsg.): Handbuch Stadtsoziologie, Wiesbaden 2012, S. 593-611.

*Hermann, Dieter*: Das Heidelberger Audit-Konzept für urbane Sicherheit: HAKUS 2017, Heidelberg 2018.

Hessisches Ministerium des Innern und für Sport (Hrsg.): Leitfaden KOMmunalProgrAmmSicherheitsSiegel, Wiesbaden 2017, URL: [https://innen.hessen.de/sites/default/files/media/hmdis/kompass-leitfaden\\_neu.pdf](https://innen.hessen.de/sites/default/files/media/hmdis/kompass-leitfaden_neu.pdf) (zuletzt abgerufen am 07.04.2020).



*Kreuzer, Arthur:* „Selbstbewaffnung. Beitrag zur Prävention oder Stimulation von Gewaltkriminalität?“, in: *Kriminalistik* 10/2017, S. 584-589.

Landeskriminalamt Nordrhein-Westfalen (Hrsg.): Individuelle und sozialräumliche Determinanten der Kriminalitätsfurcht. Sekundäranalyse der Allgemeinen Bürgerbefragungen der Polizei in Nordrhein-Westfalen, Forschungsbericht Nr. 4/2006 der Kriminalistisch-Kriminologischen Forschungsstelle, Düsseldorf, 2006 (a). Verfügbar unter: <https://polizei.nrw/sites/default/files/2016-11/Kriminalitaetsfurcht%20%28lang%29.pdf> (zuletzt abgerufen am 07.04.2020).

*Landeskriminalamt Nordrhein-Westfalen (2006):* Individuelle und sozialräumliche Determinanten der Kriminalitätsfurcht. Sekundäranalyse der Allgemeinen Bürgerbefragungen der Polizei in Nordrhein-Westfalen. Düsseldorf 2006 (b).

*Leonhart, Rainer:* Lehrbuch Statistik, Einstieg und Vertiefung, 4., überarbeitete und erweiterte Auflage, Bern 2017.

*Schnell, Rainer / Hill, Paul B. / Esser, Elke:* Methoden der empirischen Sozialforschung, 11., überarbeitete Auflage, Berlin / Boston 2018.

*Schwind, Hans-Dieter / Ahlborn, Wilfried / Weiß, Rüdiger / Bundeskriminalamt (Hrsg.):* Empirische Kriminalgeographie, Bestandsaufnahme und Weiterführung am Beispiel von Bochum („Kriminalitätsatlas Bochum“). Wiesbaden 1978.

*Schwind, Hans-Dieter:* Kriminologie und Kriminalpolitik, Eine praxisorientierte Einführung mit Beispielen, 23. Auflage, Heidelberg, 2016.



**Justus-Liebig-Universität Gießen**

Professur für Kriminologie  
Licher Straße 64  
35394 Gießen

[www.uni-giessen.de](http://www.uni-giessen.de)